

CONTEXTE GEOGRAPHIQUE ET GEOMORPHOLOGIQUE

Cette entité occupe une petite partie de l'extrémité nord du fossé bressan, aux abords ouest de Mirebeau-sur-Bèze (Côte-d'Or). Cette entité occupe aussi une petite zone à l'est de Mirebeau, au confluent de la Saône, de l'Ognon et de la Vingeanne, où elle est le plus souvent recouverte par les alluvions récentes. La surface est occupée par de l'agriculture intensive (céréales, tournesol, etc.). L'habitat est regroupé en villages de 100 à 300 habitants.

INFORMATIONS PRINCIPALES

Nature :	Domaine hydrogéologie
Thème :	Sédimentaire
Type :	Poreux
Superficie totale :	127 km ²
Entité au niveau local :	BOU76K1 : Bassin d'alimentation de la source de l'Albane

GEOLOGIE

Cette entité regroupe les formations, de bas en haut, de l'Albien, du Cénomaniens et du Turonien en deux zones :

- la première, à l'ouest, aux abords ouest de Mirebeau-sur-Bèze,
- la deuxième, à l'est, au confluent Saône-Ognon-Vingeanne.

Ces formations sont structurées en deux séries monoclinales à pendage sud et sud-ouest. Cette entité est, par ailleurs, affectée de failles orientées N75°E et N15°E.

Ces formations reposent sur les calcaires du Portlandien et s'annoient sous les formations éocènes ou oligocènes du nord du fossé bressan. Pour la zone est, elles sont partiellement recouvertes, soit par les alluvions du confluent, soit par des formations de caractère résiduel.

L'albien est constitué de sables argileux, le Cénomaniens-turonien, par des marnes crayeuses puis par de la craie.

HYDROGEOLOGIE

Les sables albiens constituent un aquifère médiocre du fait de leur nature argileuse et de leurs faibles surfaces d'affleurement. La craie forme un aquifère libre plus notable. Il est exploité pour AEP par le captage de la source de l'Albane. Le bassin d'alimentation de cette source couvre une grande partie des affleurements de la craie de Mirebeau ; ce bassin d'alimentation constitue une entité de niveau local « Bassin d'alimentation de la source de l'Albane », BOU76K1.

Les forages de recherche d'eau dans cette entité ont souvent eu des résultats décevants, du fait plutôt d'une mauvaise implantation.

Notons que des études ont montré la forte probabilité d'alimentation partielle de la source de l'Albane par des pertes de la Tille entre Sпой et Beire-le-Châtel.

L'aquifère de la craie est très vulnérable du fait de la nature souvent fissurée du réservoir, de son caractère libre et de la faible profondeur du niveau piézométrique. Du fait de l'agriculture intensive, cet aquifère est chargé en nitrates.

DESCRIPTION DE L'ENTITE HYDROGEOLOGIQUE

- **Généralités :** Entité qui regroupe des formations sédimentaires datées de l'Albien au Turonien, et affleurant au nord du fossé Bressan. Les sables albiens constituent un aquifère médiocre (nature argileuse, faibles surfaces d'affleurement). Et l'aquifère de la craie est très vulnérable (réservoir fissuré, libre). L'agriculture intensive a fait que ce dernier est chargé en nitrates.
- **Limites de l'entité :** S'agissant des formations du confluent Saône-Ognon-Vingeanne, le contact avec les calcaires du Jurassique (97A) à l'est constitue une ligne de débordement, au nord les limites sont à affluence faible avec les calcaires du plateau Haute-Saône (97E) ; les limites sont inconnues ou à affluence faible avec les alluvions des cours d'eau à l'ouest (19A, BOU19C, 320B). S'agissant des formations de Mirebeau-sur-Bèze, les limites sont inconnues avec les formations du fossé Bressan (BOU76B, BOU76J) au sud et à l'ouest et à affluence faible avec les calcaires jurassiques (BOU77E) au nord.
- **Substratum :** Suivant les endroits, calcaires jurassiques.
- **Lithologie/Stratigraphie du réservoir :** Sables, argile, craie, de l'Albien, du Cénomaniens et du Turonien.
- **État de la nappe :** Libre.
- **Type de la nappe :** Multicouche.
- **Caractéristiques :**

	Profondeur de l'eau (m)	Épaisseur mouillée (m)	Transmissivité T (m ² /s)	Perméabilité K (m/s)	Porosité n (%)	Productivité Q (m ³ /s)
Maximum						
Moyenne	0 à 10					
Minimum						

- **Prélèvements connus :** (données Agence de l'Eau 2006) : AEP (837 Mm³/an).
- **Utilisation de la ressource :** Exclusivement pour l'AEP.
- **Alimentation naturelle de la nappe :** Par les précipitations sur les affleurements et possibilité d'alimentation partielle de la craie du bassin de l'Albane par des pertes de la Tille entre Sпой et Beire-le-Châtel.
- **Qualité :** Moyenne.
- **Vulnérabilité :** L'aquifère de la craie est très vulnérable du fait de la nature souvent fissurée du réservoir, de son caractère libre et de la faible profondeur du niveau piézométrique.
- **Bilan :** Non renseigné dans la bibliographie.
- **Principales problématiques :** Pollutions diffuses d'origine agricole (nitrates).

BIBLIOGRAPHIE PRINCIPALE

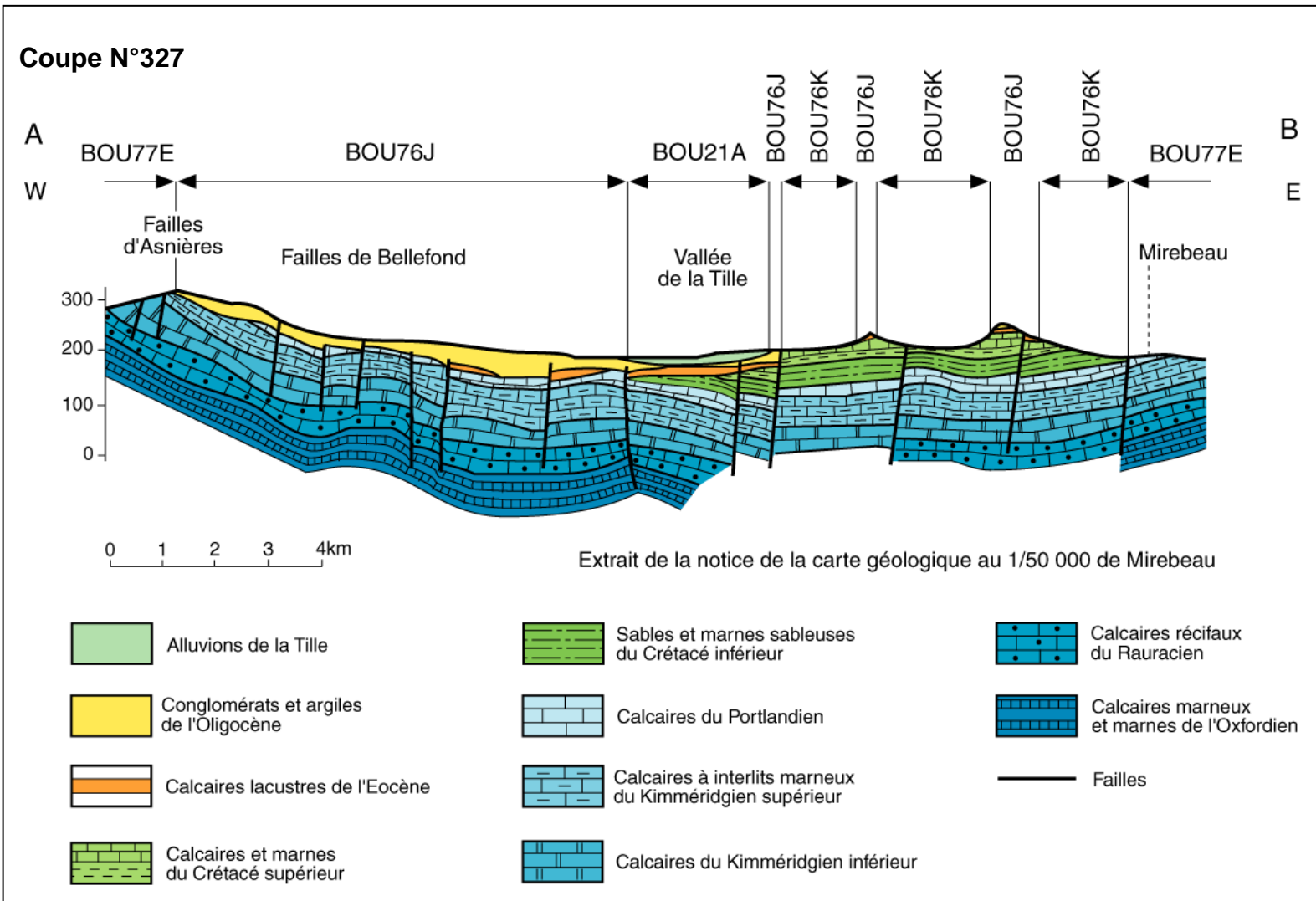
- ANTEA, novembre 2005 – Sondage de recherche d'eau à Tanay (21) – compte rendu de fin de travaux – rapport ANTEA 39901/A.

CARTES GEOLOGIQUES CONCERNEES :

1/250 000 – DIJON – N°19
1/50 000 – MIREBEAU – N°470
1/50 000 – GRAY – N°471
1/50 000 – PESMES – N°501

CARTES HYDROGEOLOGIQUES CONCERNEES :

BOU76K – CRAIE, SABLES ET ARGILES DU CRETACE AFFLEURANTS AU NORD DU FOSSE BRESSAN



Indice BRGM : 04708X0020/SONDAG

