

## CONTEXTE GEOGRAPHIQUE ET GEOMORPHOLOGIQUE

Cette entité constitue une zone argileuse au sein des Avants-monts qui sont essentiellement calcaires. C'est donc une dépression au relief mou située entre l'Ognon et le Doubs au nord-ouest et à l'ouest de Besançon. L'altitude est peu élevée, entre 200 et 300 m.

Le taux de boisement est moyen. Les précipitations annuelles y sont d'environ 900 mm.

Il n'y a pas de villes mais des villages assez nombreux, de 100 à 500 habitants le plus souvent.

## INFORMATIONS PRINCIPALES

**Nature :** Domaine hydrogéologique

**Thème :** Sédimentaire

**Type :** Poreux

**Superficie totale :** 108 km<sup>2</sup>

## GEOLOGIE

Cette entité est enclavée au sein des Avants-monts calcaires (entité 96D). Elle correspond à l'affleurement à des marnes du Lias et du Trias supérieur qui affleurent au cœur d'une structure anticlinale, structure elle-même parfois replissée en plis serrés et faillés où affleure le Trias supérieur.

Toutes ces structures sont orientées ouest-sud-ouest / est-nord-est à sud-ouest / nord-est.

La série du Trias supérieur et du Lias est presque entièrement marneuse, à l'exception des calcaires à Gryphées du Sinémurien.

## HYDROGEOLOGIE

Cette entité est qualifiée en domaine du fait de la nature marneuse, donc peu perméable, du sous-sol. Les ressources en eaux souterraines y sont donc très faibles. Elles se cantonnent aux quelques niveaux calcaires, peu épais, au sein des marnes.

Aucun paramètre hydraulique n'est connu.

## DESCRIPTION DE L'ENTITE HYDROGEOLOGIQUE

- **Généralités :** Zone de formations peu perméables : c'est un domaine. On n'y trouve que quelques niveaux calcaires peu épais qui ne constituent qu'une ressource médiocre.
- **Limites de l'entité :** Toutes les limites avec les calcaires jurassiques (96D, 97A) jouxtant l'entité sont des limites étanches.
- **Substratum :** Formations du Trias moyen et inférieur.
- **Lithologie/Stratigraphie du réservoir :** Marnes.
- **État de la nappe :** Les eaux des quelques niveaux calcaires affleurants sont libres et, lorsque les calcaires sont ennoyés sous les marnes, leurs eaux sont captives mais leur perméabilité est vraisemblablement très faible.
- **Type de la nappe :** Multicouche.
- **Caractéristiques :** Non renseignées dans la bibliographie.
- **Prélèvements connus** (source fichier Agence de l'Eau RM&C 2005) : Aucun prélèvement recensé.
- **Utilisation de la ressource :** Pas de prélèvement connu.
- **Alimentation naturelle de la nappe :** Non renseignée dans la bibliographie.
- **Qualité :** Non renseignée dans la bibliographie.
- **Vulnérabilité :** Non renseignée dans la bibliographie.
- **Bilan :** Non renseigné dans la bibliographie.
- **Principales problématiques :** Entité à ressources faibles et, par ce fait, très peu connue.

## BIBLIOGRAPHIE PRINCIPALE

• BRUGGER C., BRUN R., CHORVOT G., DECREUSE B., GAYET J., LOEILLOT JF., MOTTE D., PERRIN D., TISSOT T., COMITE DEPARTEMENTAL DE SPELEOLOGIE DOUBS, 1988 – Inventaire spéléologique du Doubs – Tome 2 – Partie Nord-Ouest.

• MANIA J., MUDRY J., BROQUET P., CHAUVE P., WACOGNE R., DELHOMEL A., 2001 – Investigations et cartographie des aléas karstiques dans une zone tectonisée complexe des Avants-monts du Jura nord-occidental (France).

• PERRIN D., PARIS C., BRUN R., MOTTE D., GAYET J., COMITE DEPARTEMENTAL DE SPELEOLOGIE DOUBS, 1988 – Inventaire spéléologique du Doubs – Tome 1 – Partie Nord-Est.

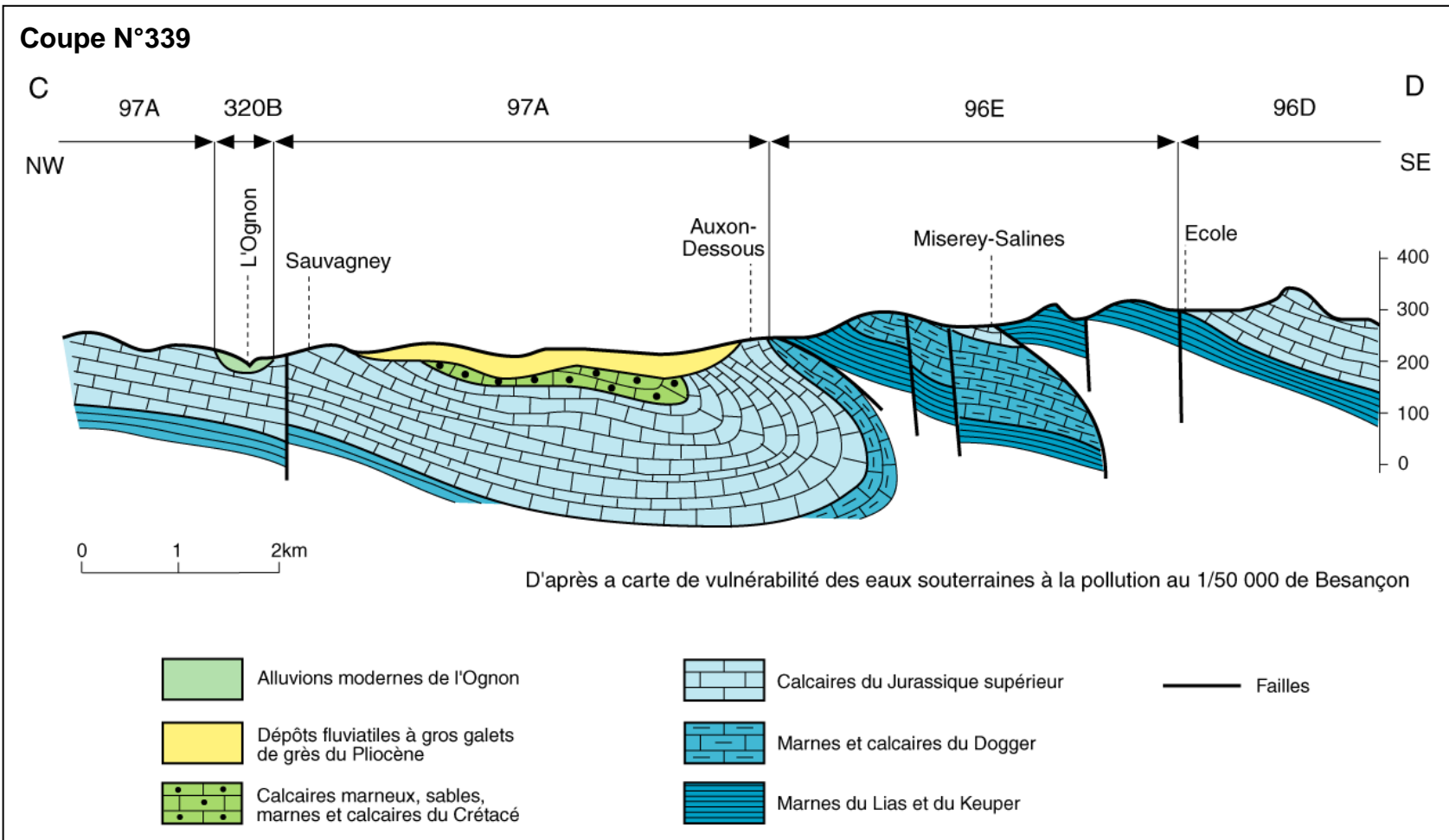
## CARTES GEOLOGIQUES CONCERNEES :

1/50 000 – PESMES – N°501

1/50 000 – BESANCON – N°502

## CARTES HYDROGEOLOGIQUES CONCERNEES :

1/50 000 – Carte de vulnérabilité à la pollution des nappes d'eau souterraine – BESANCON



Indice BRGM: 05023X0004/MI1

