

Pollution du bassin Rhône Méditerranée par les PCB

Réduction des rejets et des mobilisations de PCB

CIS - 27 Avril 2010

Direction Régionale de l'Environnement, de l'Aménagement et du Logement Rhône-Alpes



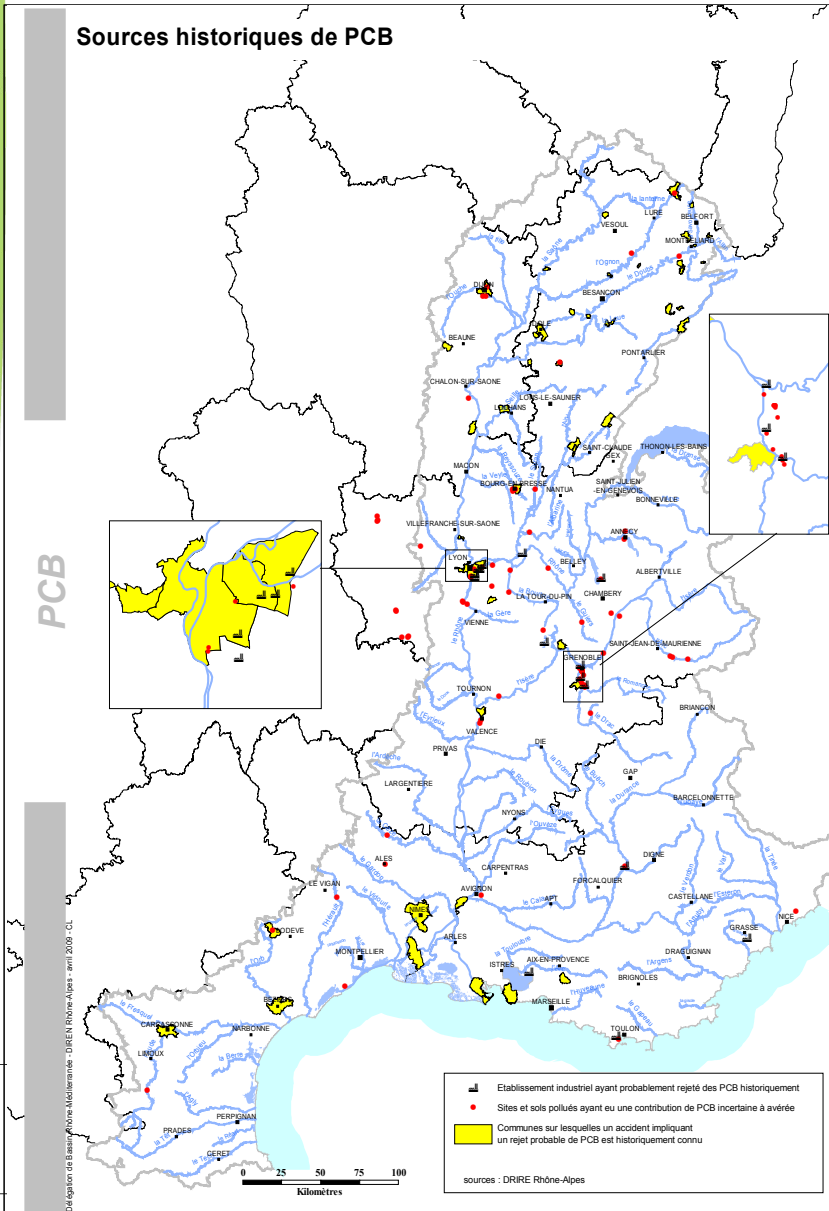
Ressources, territoires, habitats et logement
Énergie et climat
Prévention des risques

Développement durable
Infrastructures, transports et mer

Présent
pour
l'avenir

Réduire et prévenir les apports de PCB au milieu naturel

Sources historiques de PCB



Un recensement des principales sources historiques d'apport de PCB au milieu aquatique a été réalisé et utilisé pour orienter le diagnostic de bassin.

Il est basé sur :

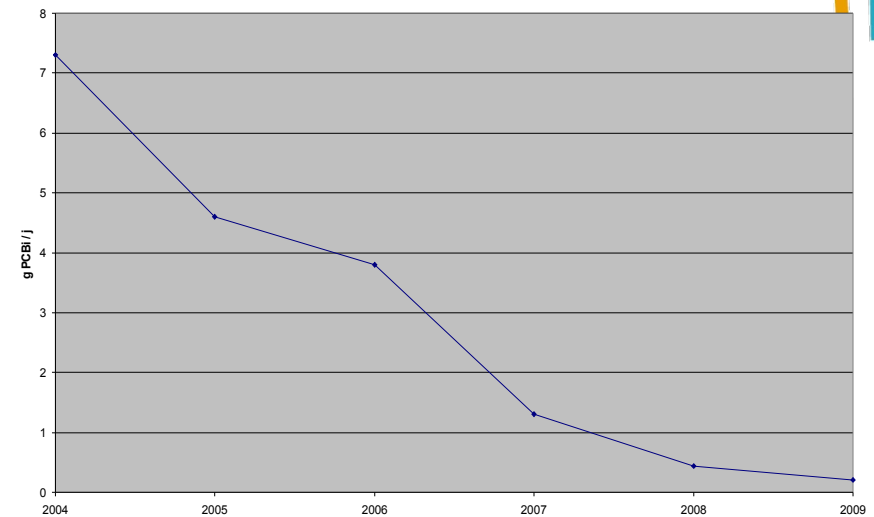
- la connaissance des sites ayant produits ou utilisés de manière importante des PCB
- les sites et sols pollués par les PCB
- les accidents impliquant les PCB

Réduire et prévenir les apports de PCB au milieu naturel

Sources de rejets actuelles

- Vérification menée sur des sources suspectées ayant conduit soit à constater l'absence réelle de rejet, soit à supprimer des rejets de faibles niveaux.
- Réduction et maîtrise des deux rejets autorisés de PCB au milieu aquatique (TREDI St Vulbas (01) et ARKEMA St Auban (04)).

TREDI St Vulbas Rejets moyens annuels en PCB_i (exprimés en g/l)



Rejets atmosphériques (en cours)

étude ADEME sur les rejets d'incinération de déchets

+ étude INERIS sur les actions de réduction des émissions des substances prioritaires dont les PCBs

+ étude INERIS sur la modélisation des transferts vers les autres milieux

Réduire et prévenir les apports de PCB au milieu naturel

Les sites et sols pollués aux PCB

90 sites ayant ou ayant eu des pollutions de sols par les PCB connues sur le bassin ont fait l'objet d'une revue approfondie en 2008 afin de s'assurer de l'absence de risque de transfert actuel ou futur des PCB vers le milieu naturel aquatique.

Ces revues approfondies ont permis d'exclure 43 sites pour lesquels le risque de transfert PCB au milieu naturel n'est pas ou n'est plus avéré.

Les 47 sites restants sont en cours de gestion. Parmi ceux-ci, 29 posent encore question sur le risque de transfert de PCB.

En RA, les actions ont été priorisées en 2009 sur 10 sites dont : AREVA à Aix les Bains, le site de Susville (38) et celui de St Cyprien (42). Des actions seront mises en œuvre sur les autres sites de 2010 à 2012.

Réduire et prévenir les apports de PCB au milieu naturel

Plan national d'élimination des appareils contenant des PCB

Ce plan prévoit l'élimination progressive jusqu'en fin 2010 des appareils contenant plus de 5 litres de liquide diélectrique à des concentrations en PCB supérieures à 500 ppm. Environ 1200 détenteurs restent concernés sur le bassin Rhône-Méditerranée.

Actions menées et prévues en 2009/2010:

Information visant à rappeler les obligations réglementaires en la matière et à la mise à jour de la base ADEME : courriers de rappel aux détenteurs en septembre 2009, réunions spécifiques avec les détenteurs importants, campagne d'information nationale auprès des clients haute tension en mai/juin 2009.

Contrôles, avec le cas échéant des sanctions, menées par l'inspection des installations classées : 227 sites ont été contrôlés entre 2008 et 2009 ; ces contrôles vont se poursuivre en 2010 et 2011.

Plan particulier pour les détenteurs de plus de 300 appareils : engagements de ERDF en RA pour 2009 tenus. ERDF devrait terminer son programme à l'automne 2010 soit 20 000 appareils concernés dont 15% contaminés à plus de 500 ppm.

Gestion sédimentaire

- Dossiers d'autorisation Loi sur l'Eau

Demandes d'autorisation dans des domaines variés :

- ♦ *Dragages d'entretien du canal de navigation Rhône et Saône*
- ♦ *Retenues : chasses, vidanges ou abaissement pour inspection, travaux (passe à poisson)*
- ♦ *Atterrissements, restauration écologique de marges alluviales, travaux de réduction du risque d'inondation*

- Etablissement de recommandations

(Disposition du SDAGE et Plan d'action PCB)

- ♦ ***Version avril 2008 : Entretien des grands axes fluviaux***
Mise en œuvre dans dossiers loi sur l'eau
Impact économique évalué sur le Rhône
- ♦ ***Version 2010 : Extension aux autres milieux et types d'intervention***

- Recherches de techniques de dépollution

Projet PCB Axelera