



1. Pluviométrie mensuelle
2. Débits des cours d'eau
3. Niveau des eaux souterraines
4. Remplissage des retenues d'eau
5. Humidité des sols
6. Etat des milieux aquatiques
7. Limitation des usages de l'eau

Un mois très chaud et sans pluie

Le mois de juillet 2015 est remarquable de par la chaleur et l'absence de précipitation. Les températures moyennes mensuelles sont très élevées, supérieures à la normale de 2°C en moyenne et localement jusqu'à 4°C. Les cumuls mensuels sont très faibles sur la majeure partie du bassin (inférieurs à 30 mm). Les déficits les plus marqués (moins du quart de la normale) se situent à l'extrême nord du bassin, sur les Cévennes et sur la zone littorale de Marseille à Nice. Au cours de la 3^e décennie de juillet, quelques orages localisés sur certaines têtes de bassin ont néanmoins apporté un répit ponctuel. Quelques noyaux excédentaires (de 10 à 50%) subsistent sur des secteurs des Alpes et des Pyrénées.

Les cumuls de précipitations depuis le 1^{er} septembre 2014 restent majoritairement déficitaires sur la moitié nord du bassin et sur les Alpes. Mais des excédents jusqu'à 150% subsistent sur la vallée du Rhône et le pourtour méditerranéen. Les cumuls de pluies efficaces (pluies brutes moins l'évapotranspiration) depuis le 1^{er} septembre 2014 sont en baisse par rapport au mois précédent mais restent supérieurs à 200 mm sur le bassin.

Ainsi au 1^{er} août 2015 :

- Les débits ont rapidement diminué sur la quasi-totalité des cours d'eau du bassin. La situation hydrologique est très préoccupante, en particulier pour les cours d'eau de la moitié nord du bassin : le débit du tiers d'entre eux est très inférieur à la moyenne et une grande majorité a des écoulements minimum (VCN3) caractéristiques d'une période sèche, voire très sèche. Les débits du Rhône sont également bien inférieurs à la moyenne sur l'ensemble des stations et de manière plus marquée à l'aval.
- Pour 46% du réseau ONDE (Observatoire National Des Etiages), les indices sont compris entre 8 et 10, ce qui traduit des niveaux d'écoulement globalement favorables aux milieux aquatiques et aux espèces qui en dépendent. Sur l'autre partie du réseau, par rapport à fin juin, on observe une nette aggravation des conditions d'écoulement principalement dans les départements du Jura, du Rhône, de la Loire, du Gard et de l'Hérault. De nombreux cours d'eau présentent des ruptures d'écoulement ou des assèchements. En région Rhône-Alpes, les conditions hydro-climatiques ont pour conséquence, entre autres, un fort développement algal qui accentue les phénomènes de désoxygénation. La capacité d'accueil des cours d'eau se trouve donc globalement altérée et les mortalités piscicoles ont été constatées sur plusieurs cours d'eau des départements de l'Ain, de l'Ardèche et du Rhône.
- Pour les ressources en eaux souterraines, la tendance à la baisse se poursuit. Les niveaux des nappes restent cependant majoritairement normaux ou supérieurs à la normale en région Rhône-Alpes et au sud du bassin. La situation est plus critique au nord du bassin et sur le pourtour méditerranéen où environ la moitié des nappes ont des niveaux en dessous de la normale.
- Le remplissage des retenues du bassin est encore élevé en cette période d'étiage sévère. Il est supérieur à 50 % de remplissage pour l'ensemble des barrages sauf pour les retenues du

Salagou, de Chazilly ainsi que les retenues à vocation hydroélectrique des Alpes du nord dont le remplissage est très inférieur au décennal.

- Les sols sont toujours très asséchés. L'indice d'humidité des sols est nettement inférieur à la normale sur la quasi-totalité du bassin, en particulier au nord. On observe cependant, le retour de zones présentant un indice supérieur à la normale sur certains secteurs des reliefs alpins et du pourtour méditerranéen.

Bilan :

Fin juin, la situation de la ressource en eau était encore favorable mais l'arrivée d'épisodes caniculaires et l'absence de pluies significatives au cours du mois de juillet a entraîné rapidement une dégradation de la situation. En août, si l'épisode de chaleur se poursuit ainsi que l'absence de précipitations, la situation hydrologique et les conditions de vie aquatique deviendraient extrêmement critiques dans certaines zones géographiques.

Limitation des usages de l'eau – Situation au 31 juillet 2015

Les départements de l'Hérault (34) et du Vaucluse (84) ont pris des mesures de restriction (alerte – niveau 1) respectivement à partir du 17 et du 28 juillet. De plus, 10 départements du bassin ont renforcés les mesures qui avaient été prises dès le début du mois. Ainsi, au 31 juillet 2015, 20 départements sont soumis à des limitations des usages de l'eau et 2 départements (Ain et Bouches du Rhône) sont placés en vigilance.

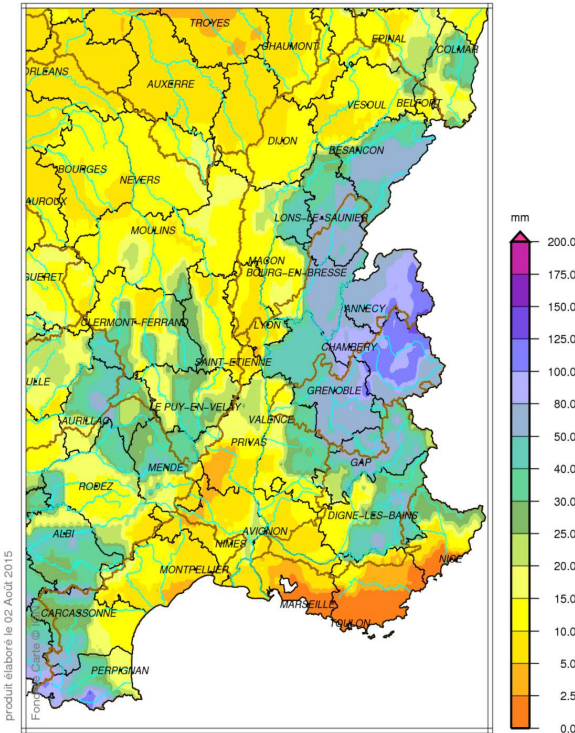
le niveau de crise (*) est atteint sur les bassins versants de la Bièvre et de l'Arroux en **Côte d'Or (21)**, de la Grosne et la Seille-Guyotte en **Saône et Loire (71)**, du Doux en **Ardèche (07)**, de l'Argent-Double dans l'**Aude (11)** et des Gardons en **Lozère (48)**.

(* Niveau 3 / crise = arrêt des prélèvements non prioritaires y compris des prélèvements à des fins agricoles)

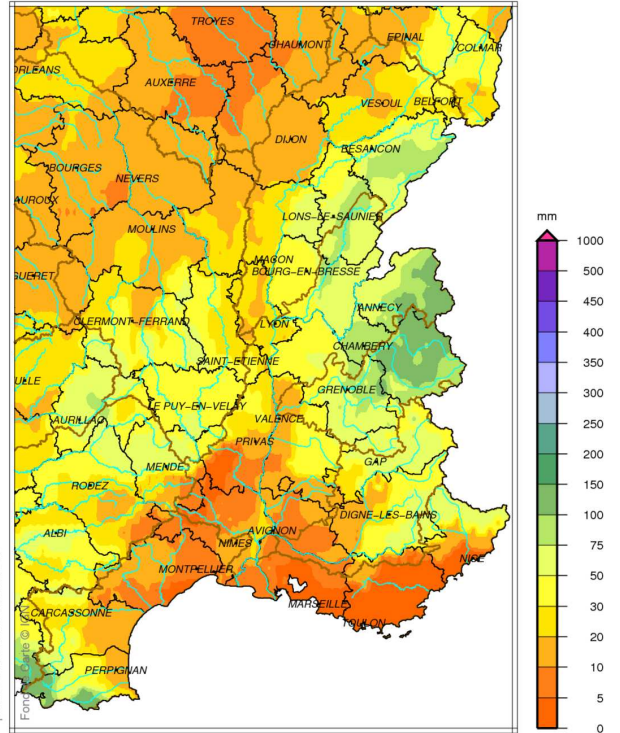


Situation hydrologique établie par la DREAL Rhône-Alpes / Délégation de bassin Rhône-Méditerranée à partir des données et documents techniques fournis par les DREAL Bourgogne, Franche-Comté, Rhône-Alpes, Provence-Alpes-Côte d'Azur et Languedoc-Roussillon, les directions inter-régionales de Météo France, le BRGM, la Compagnie Nationale du Rhône et avec la collaboration d'E.D.F.

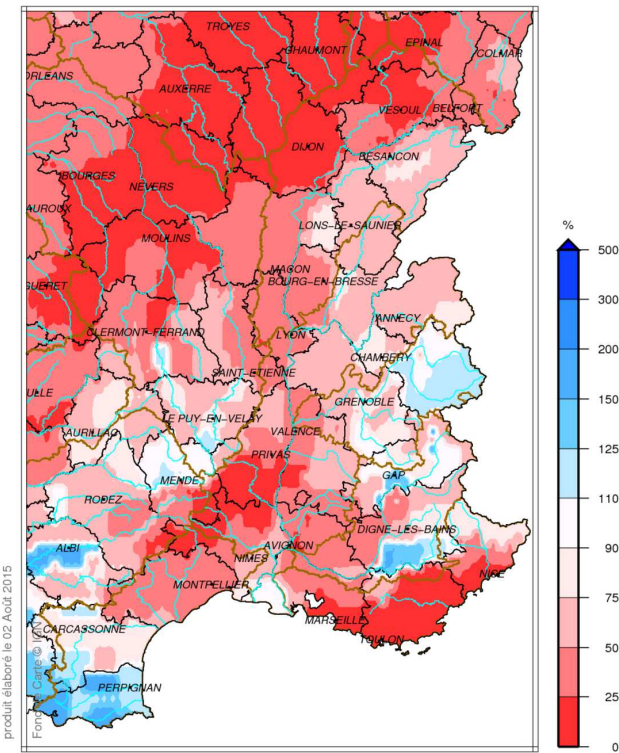
Bassin Rhône Méditerranée
Cumul de précipitations
Juillet 2015 – décade 3



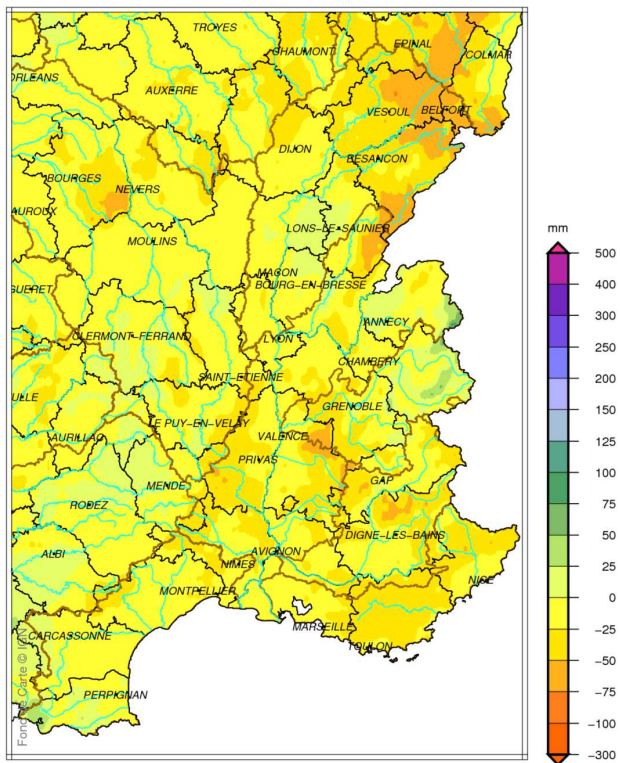
Bassin Rhône Méditerranée
Cumul de précipitations
Juillet 2015



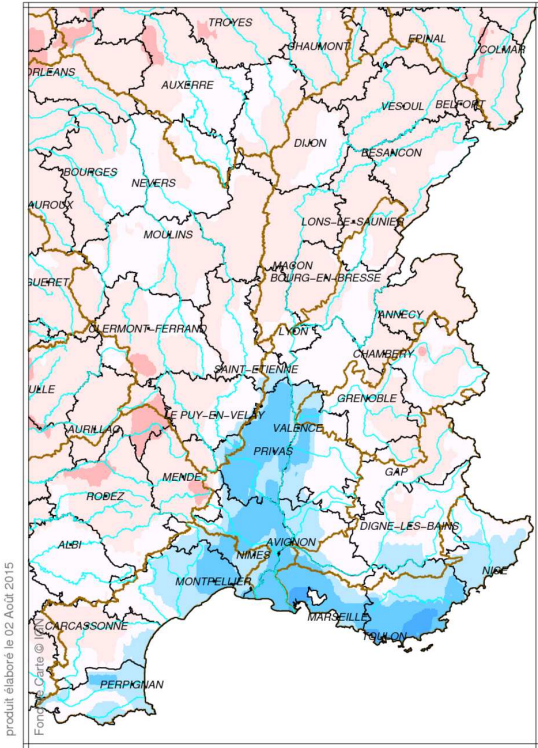
Bassin Rhône Méditerranée
Rapport à la normale 1981/2010 des précipitations
Juillet 2015



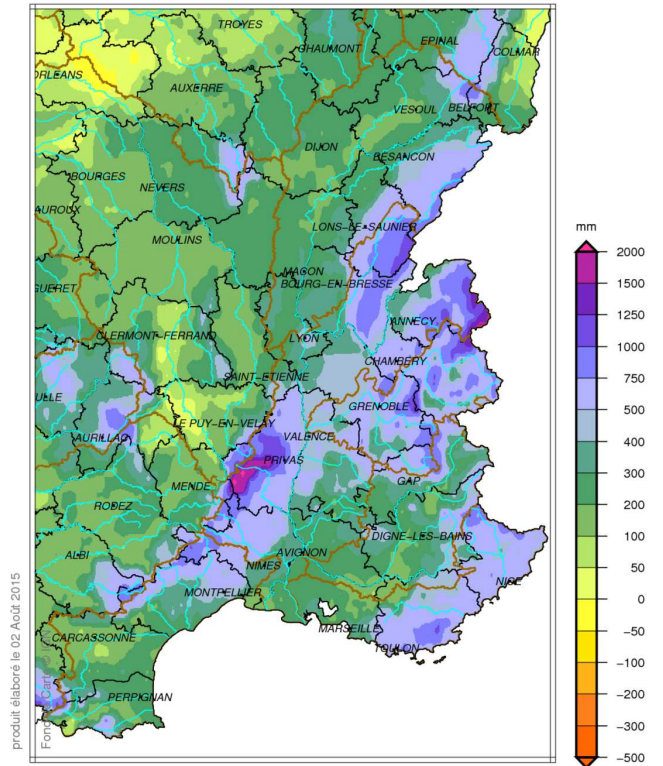
Bassin Rhône Méditerranée
Cumul de pluies efficaces
Juillet 2015



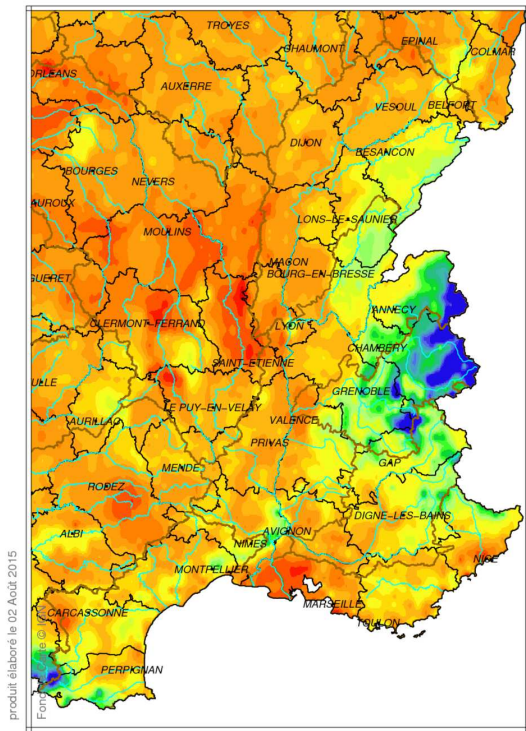
Bassin Rhône Méditerranée
Rapport à la normale 1981/2010 du cumul de précipitations
De Septembre 2014 à Juillet 2015



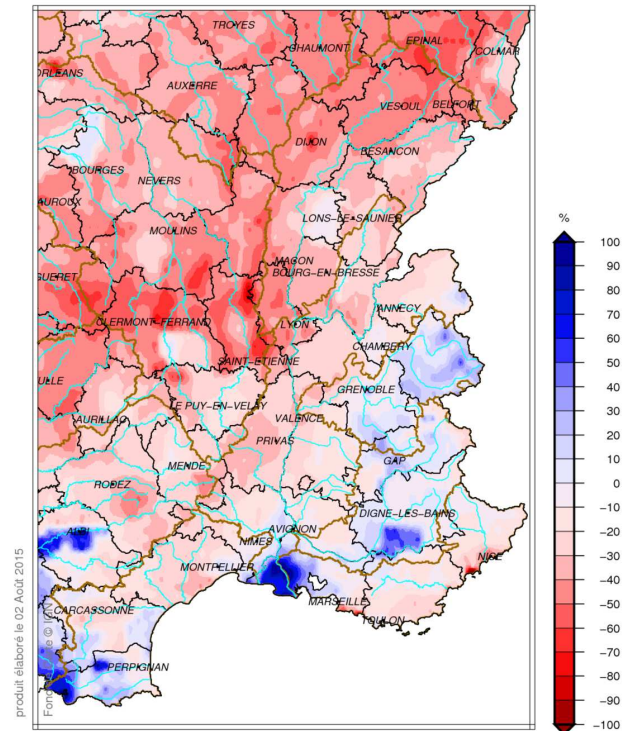
Bassin Rhône Méditerranée
Cumul de pluies efficaces
De Septembre 2014 à Juillet 2015



Bassin Rhône Méditerranée
Indice d humidité des sols
le 1 Août 2015



Bassin Rhône Méditerranée
Ecart pondéré à la normale 1981/2010 de l indice d humidité des sols
le 1 Août 2015

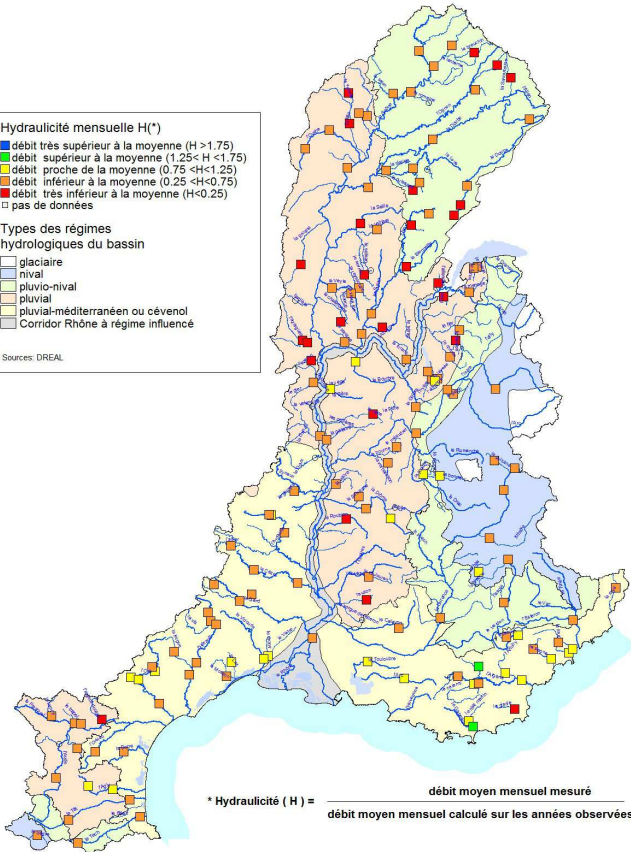


Débits des cours d'eau



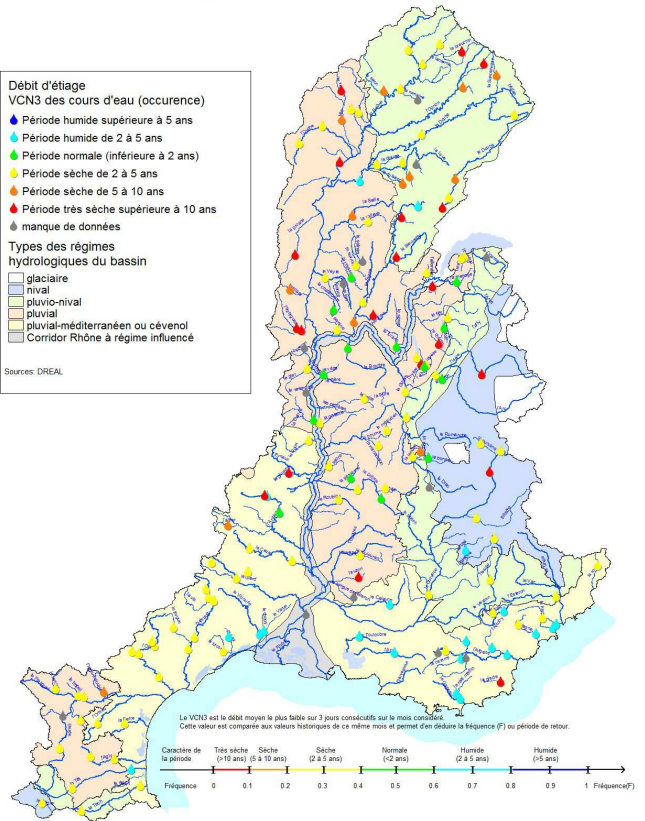
Bassin Rhône-Méditerranée
Suivi hydrologique des principaux cours d'eau
Hydraulicité mensuelle fin juillet 2015

- Hydraulicité mensuelle H(*)**
- débit très supérieur à la moyenne (H > 1.75)
 - débit supérieur à la moyenne (1.25 < H < 1.75)
 - débit proche de la moyenne (0.75 < H < 1.25)
 - débit inférieur à la moyenne (0.25 < H < 0.75)
 - débit très inférieur à la moyenne (H < 0.25)
 - pas de données
- Types des régimes hydrologiques du bassin**
- glaciaire
 - nival
 - pluvio-nival
 - pluvial
 - pluvial-méditerranéen ou cévenol
 - Corridor Rhône à régime influencé
- Sources: DREAL



Bassin Rhône-Méditerranée
Suivi hydrologique des principaux cours d'eau
Synthèse des écoulements à partir des débits minima sur 3 jours consécutifs en juillet 2015

- Débit d'étiage VCN3 des cours d'eau (occurrence)**
- ▲ Période humide supérieure à 5 ans
 - ▲ Période humide de 2 à 5 ans
 - ▲ Période normale (inférieure à 2 ans)
 - ▲ Période sèche de 2 à 5 ans
 - ▲ Période sèche de 5 à 10 ans
 - ▲ Période très sèche supérieure à 10 ans
 - ▲ manque de données
- Types des régimes hydrologiques du bassin**
- glaciaire
 - nival
 - pluvio-nival
 - pluvial
 - pluvial-méditerranéen ou cévenol
 - Corridor Rhône à régime influencé
- Sources: DREAL

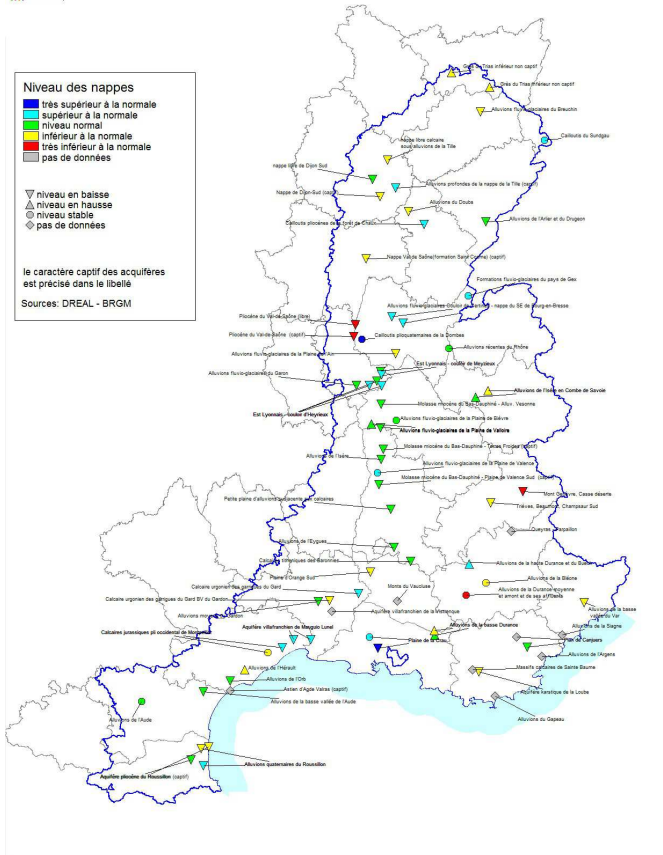


Niveaux des eaux souterraines



Bassin Rhône-Méditerranée
Situation des ressources en eaux souterraines fin juillet 2015

- Niveau des nappes**
- très supérieur à la normale
 - supérieur à la normale
 - niveau normal
 - inférieur à la normale
 - très inférieur à la normale
 - pas de données
- ▽ niveau en baisse
▲ niveau en hausse
○ niveau stable
◇ pas de données
- le caractère captif des aquifères est précisé dans le libellé
- Sources: DREAL - BRGM



Remplissage des retenues

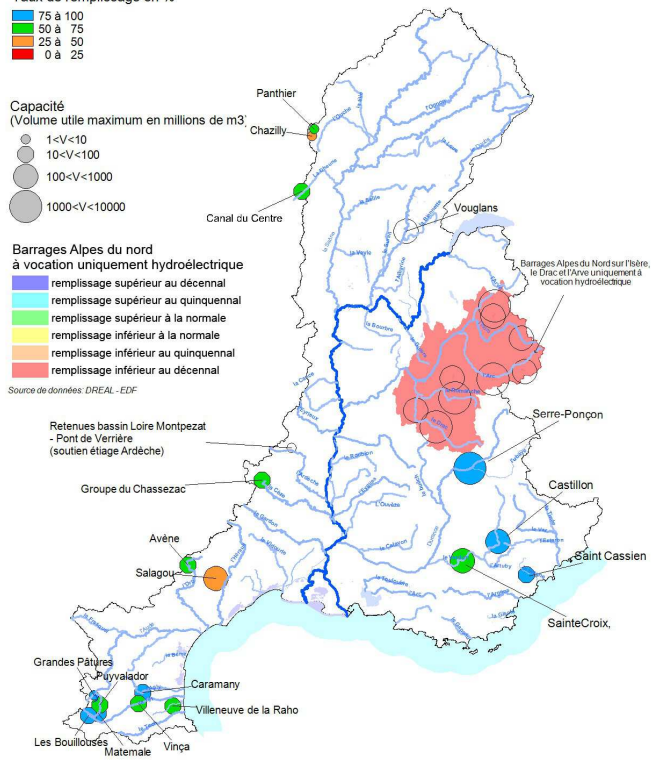


Bassin Rhône-Méditerranée
Remplissage des retenues d'eau fin juillet 2015

- Remplissage des barrages**
Taux de remplissage en %
- 75 à 100
 - 50 à 75
 - 25 à 50
 - 0 à 25

- Capacité**
(Volume utile maximum en millions de m³)
- 1 < V < 10
 - 10 < V < 100
 - 100 < V < 1000
 - 1000 < V < 10000

- Barrages Alpes du nord à vocation uniquement hydroélectrique**
- remplissage supérieur au décennal
 - remplissage supérieur au quinquennal
 - remplissage supérieur à la normale
 - remplissage inférieur à la normale
 - remplissage inférieur au quinquennal
 - remplissage inférieur au décennal
- Source de données: DREAL - EDF

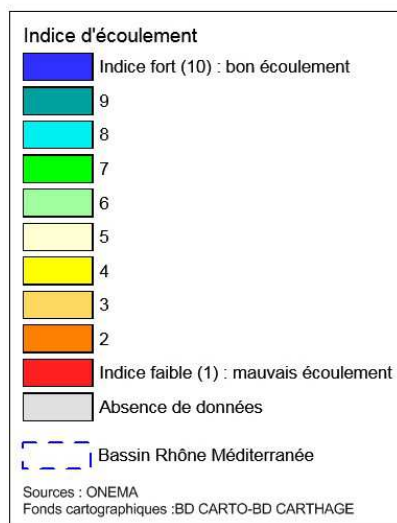




Bassin Rhône-Méditerranée

Réseau ONDE

Suivi usuel de juillet 2015 - Campagne 3

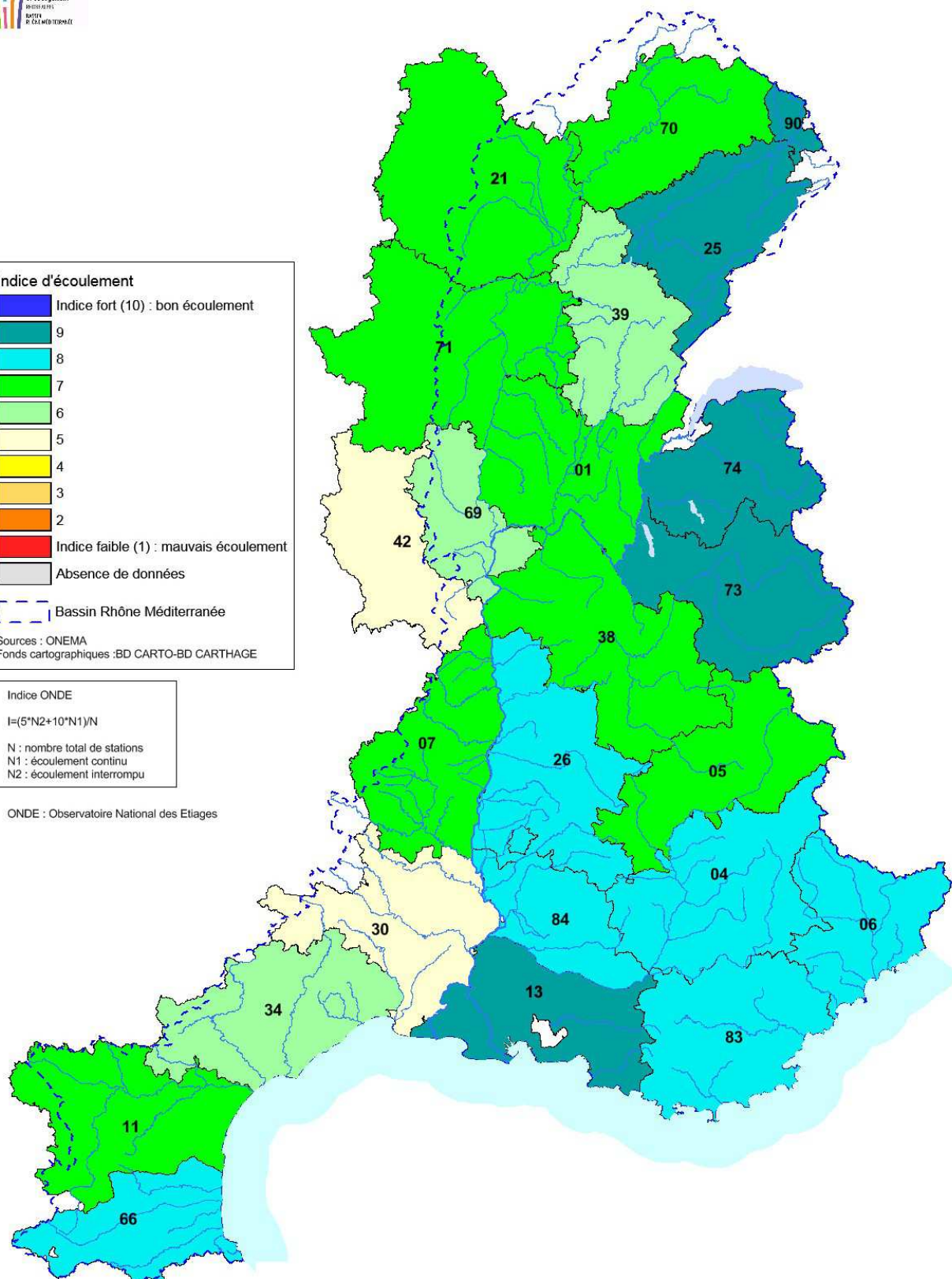


Indice ONDE





$$I = (5 \cdot N2 + 10 \cdot N1) / N$$

N : nombre total de stations
N1 : écoulement continu
N2 : écoulement interrompu

ONDE : Observatoire National des Étages



SUIVI ETIAGE 2015
ARRETES CADRE en vigueur sur le bassin Rhône-Méditerranée

-  bassin versant non couvert par un arrêté cadre
-  Département ou région ayant un arrêté cadre en vigueur
-  Département ayant renouvelé son arrêté cadre en 2015
-  Partie amont de sous-bassin versant couvert par un arrêté cadre

