



General Fisheries Commission
for the Mediterranean
Commission générale des pêches
pour la Méditerranée



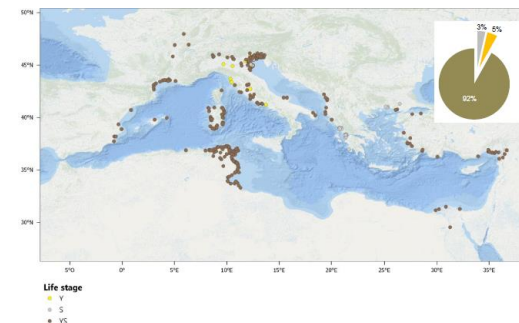
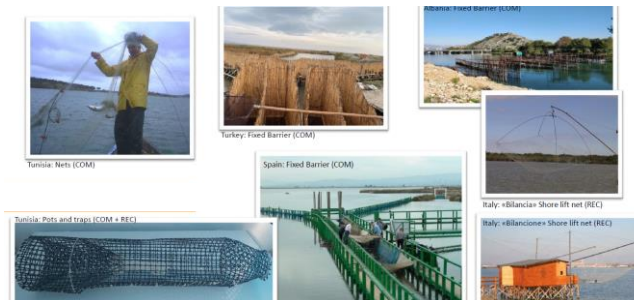
Food and Agriculture
Organization of the
United Nations



RESTITUTION DES TRAVAUX DU PROGRAMME DE RECHERCHE DE LA CGPM et du SAC

Elsa Amilhat

Université de Perpignan

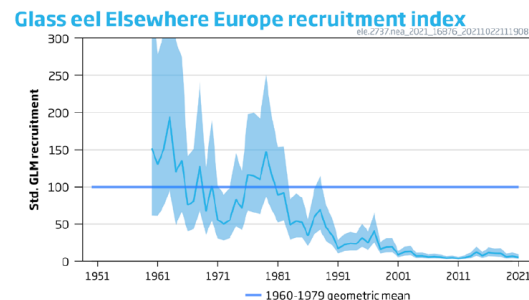




1. LE CONTEXTE :

le statut de l'anguille européenne reste critique dans toute son aire de répartition, y compris en mer Méditerranée, avec **des niveaux de recrutement les plus bas jamais enregistrés**

1 à 10 % de ce qu'il y avait dans les années 60-79



Avis du CIEM 2021: ZERO CAPTURES (avant, formulé différemment : toutes mortalités anthropiques aussi proche de zéro que possible)

Avis basé sur le rapport du **groupe de travail international sur l'anguille WGEEL** : se réunit tous les ans pour analyser les dernières données et évaluer l'**état du stock** (séries temporelles de recrutement, captures pêche commerciale, récréative, autres facteurs anthropiques impactant l'anguille)

→ Appel à données annuel

- séries temporelles : recrutement civelles, jaunes, argentées
- captures (commerciales, de loisir)
- repeuplements et relâchers
- données biométriques, données qualité des anguilles : lipides, contaminants biologiques et chimiques (NOUVEAU)



General Fisheries Commission
for the Mediterranean
Commission générale des pêches
pour la Méditerranée



Food and Agriculture
Organization of the
United Nations

2. Groupe de travail international sur l'anguille WGEEL : EIFAAC – CIEM – CGPM

EIFAAC :

Commission consultative pour les pêches et l'aquaculture dans les eaux intérieures **européenne**

CIEM :

Conseil International pour l'Exploration de la Mer : organisme inter-gouvernemental

- donne des avis pour la gestion des ressources et des écosystèmes marins (environ 135 stocks de poissons et crustacés) dans **l'Atlantique nord-est**
- s'appuie sur les diagnostics et les conclusions d'une centaine de groupes d'experts. Ces avis sont rendus à la demande des gouvernements des pays membres, ainsi qu'à la **Commission Européenne**
- **La Commission Européenne** demande un **avis scientifique** au CIEM pour l'anguille

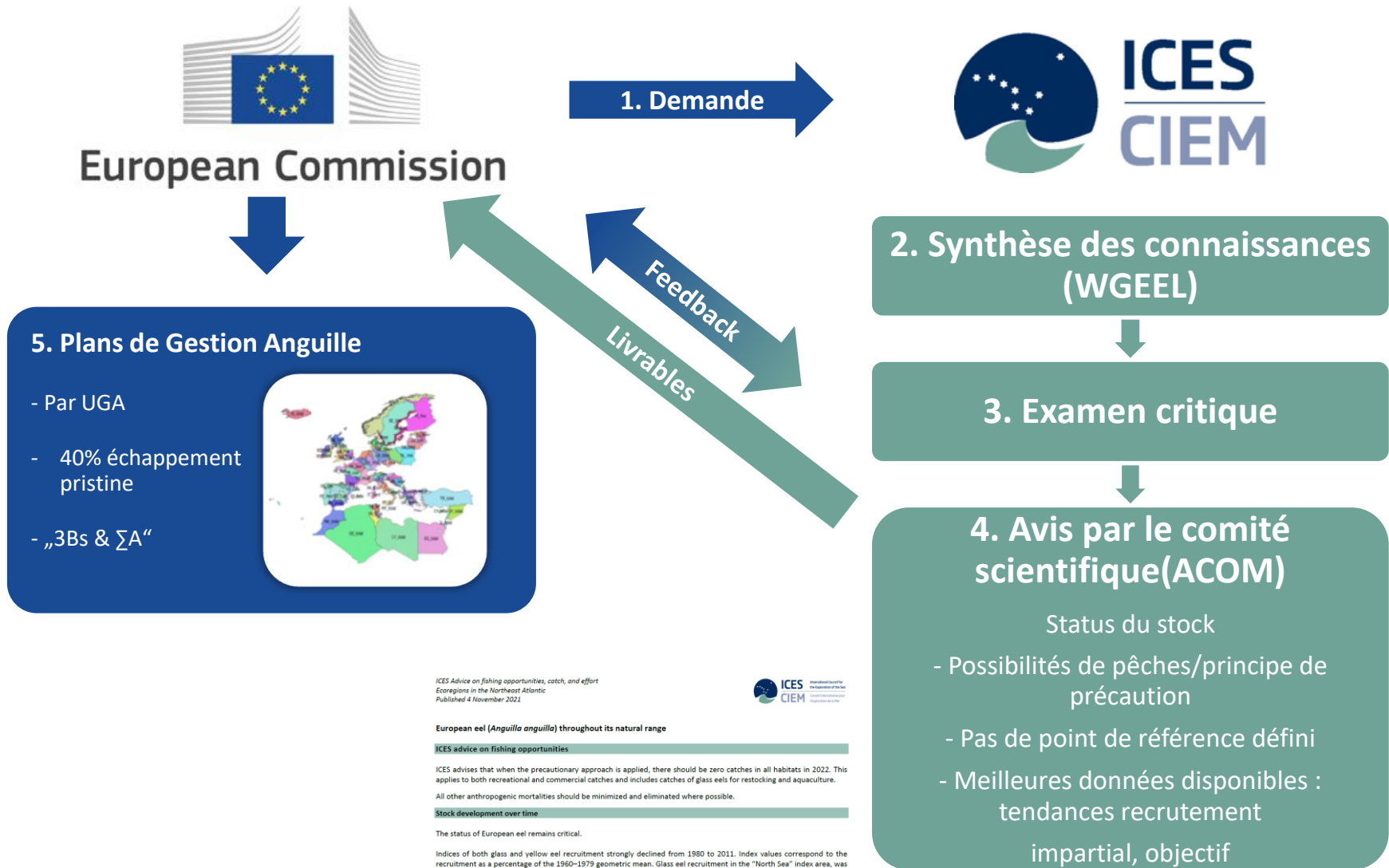
CGPM :

Commission Générale des Pêches pour la Méditerranée : rassemble 23 pays membres qui bordent la Méditerranée et la Mer Noire

- conservation des stocks halieutiques dans les eaux internationales de la mer Méditerranée

S'appuie sur Comité Consultatif Scientifique de la pêche de la CGPM : **SAC**, doit **fournir un avis sur les mesures appropriées** pour atteindre les objectifs à long terme : **maintenir une pêche durable tout en garantissant un faible risque d'effondrement du stock**

Avis Scientifique (CIEM)





2018 : Recommandations CGPM, pour une mise en place d'un Plan de Gestion Anguille en Méditerranée en 2023 :

1. Mesures transitoires :

- Réduire l'effort de pêche ou captures (10% par an)
- 3 mois consécutifs de fermeture
- Etablir des zones de pêches restreintes

2. Mener un Programme de Recherche de 18 mois : Sept. 2020 – Fev. 2022

→ collecter et analyser les données disponibles en Méditerranée

9 partenaires : Espagne, France, Italie, Albanie, Grèce, Turquie, Egypte, Tunisie, Algérie
= action concertée : scientifiques et administrations (facilite l'accès aux données)



Coordinateurs scientifiques : Grèce et Secrétariat CGPM

Work Package 1
MESURES DE GESTION
ET DE PROTECTION
POUR LE
RETABLISSEMENT DU
STOCK

WP Leader: GRE
Base de données,
analyses

Support: TUR, GRE

*Tous les partenaires
doivent fournir les
données pour leur
pays*

Work Package 2
SUIVIS
LONG-TERME

WP Leader: FRA
Base de données,
analyses

Support: ALG, FRA

*Tous les partenaires
doivent fournir les
données pour leur
pays*

Work Package 3
COLLECTION
DONNEES

WP Leaders: ITA & ESP
Base de données,
analyses

Support ALB, EGY, ITA,
ESP, TUN, TUR

*Tous les partenaires
doivent fournir les
données pour leur pays*

Work Package 4
EVALUATION DE MESURES
POUR UNE GESTION FUTURE

GFCM Secretariat
Avec aide des consultants

Work Package 5
COORDINATION ET
MISE EN RESEAU
Inclus revision de la
DCRF (collecte des
données), assistance

GFCM Secretariat



Résultats

Collection des données

recrutement

sous-stocks
locaux
(paramètres
bio.)

pêcheries, effort de
pêche, captures

Habitat:
-Quantitatives
-Qualitatives

*Première **base de connaissance globale**
(descriptive, quantitative)
Pour l'anguille en Méditerranée*

cadres et
mesures de
gestion

Informations sur la
qualité des sous-
stocks locaux, en
relation avec la
qualité des habitats

Informations sur les
suivis en place,
descriptions, besoins
et perspectives

Informations sur les
outils actuels pour la
collecte des données
sur les anguilles
DCRF



Résultats

recrutement

sous-stocks
locaux
(paramètres
bio.)

pêcheries, effort de
pêche, captures

Habitat:
-Quantitatives
-Qualitatives

cadres et
mesures de
gestion

*Base de données pour le WP4
→ Données d'entrée pour
l'évaluation de mesures de gestion*

Révision et
mise en oeuvre
du modèle de
dyn. de pop.
ESAM

Application du
modèle à la base
de données WP4

*Evaluation de senarios de gestion : éléments
pour engager des discussions sur des options
de gestion en Méditerranée
pour un Plan de Gestion Coordonné*



Food and Agriculture
Organization of the
United Nations



General Fisheries Commission
for the Mediterranean
Commission générale des pêches
pour la Méditerranée

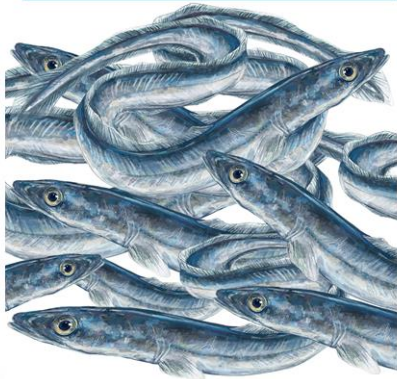
livrables

Raport final

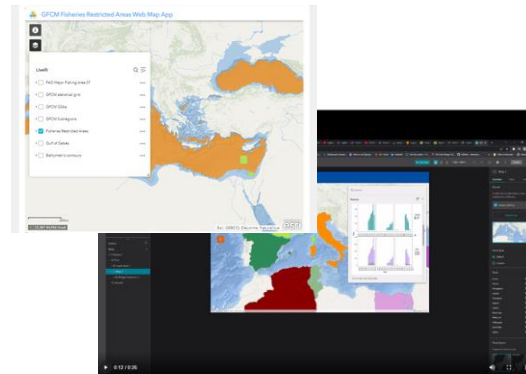


STUDIES AND REVIEWS XXX

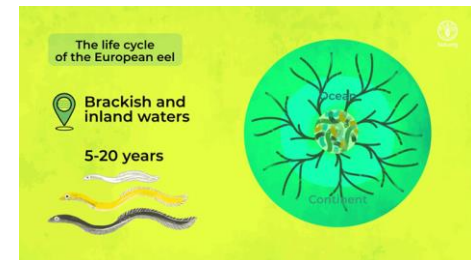
XXXXXXXXXXXXXXXXXXXXXXXXXXXX
XXXXXX



Outils en ligne pour partager les résultats



**Video sur YouTube
chaîne FAO**





Food and Agriculture
Organization of the
United Nations



General Fisheries Commission
for the Mediterranean
Commission générale des pêches
pour la Méditerranée

Autres actions

- ✓ **WKMEASURES EEL – 24-25 Fevrier 2022** → **présentation des résultats du programme de recherche et discussions -parties prenantes & Administrations sur les mesures de gestion et leurs possibles implémentation (voir doc SAC)**
- ✓ **Réunion- débat avec les pêcheurs d'anguilles de Méditerranée : Avril 2022- Sète -1er evènement**



Atelier sur « la pêche artisanale en Méditerranée : à petite échelle une grande valeur » dans le cadre de l'année internationale de la pêche et de l'aquaculture artisanales

Escale à Sète, fête maritime internationale en Méditerranée
12-14 Avril 2022, Sète, France

SMALL-SCALE FISHERS' FORUM

Connecting scientists and fishers in the process towards data collection and management of European eel in the Mediterranean
This workshop aims at disseminating information relating to the GFCM research programme on European eel with a particular focus on the outcomes related to data collection and management of this species in the Mediterranean. The intent is to establish and enhance the interaction between scientists and fishers.

It will take place within the framework of the workshop "Small-scale fishing in the Mediterranean: small in scale, high in value" organized in occasion of International Year of Artisanal Fisheries and Aquaculture (IYAF), under the hat of the "Escale à Sète" event in the South of France, giving space to fishers and scientists to share their experience and knowledge.

Date: 14 April 2022, 10.00 – 12.00 (CEST)

AGENDA

- 10:00 Welcome and introduction to the SSF Forum
- 10:05 The critical status of the European eel stock and fisheries
 - Video and discussion
- 10:40 Eel habitats at risk: human impacts and threats
 - Video and discussion

- ✓ **SAC – juin 2022 : présentation de l'avis scientifique suite au prog. de recherche et des conclusions du WKMEASURES –EEL - pour approbation**



- ✓ **Commission CGPM – Nov. 2022 : présentation avis du SAC - pour la prise de décisions**



Principaux résultats du Programme de Recherche

Habitat

- **lagunes** = habitat prédominant pour l'anguille et son exploitation
- la **gestion traditionnelle** des lagunes contribue au maintien de ces habitats éphémères
- Nécessité de **rétablir la qualité et la continuité de l'habitat**

Recrutement civelles

- **Même déclin qu'en Atlantique** – actuellement au plus bas
- La **plupart des pêcheries interdites**, sauf éparses en Espagne et Italie
- Pêche **illégale et trafic** toujours présents
- Proposition de **protéger complètement la civelle en Méditerranée**

Stocks en place

- **Caractéristiques biologiques variables** à travers la Méditerranée et localement par habitat
- *Anguillicola crassus* présent dans tous les pays (quelques sites épargnés)
- **Manque de données sur la qualité des géniteurs** → besoin de suivis

Migrations

- **Remontée de civelles** : mois d'hiver et peut s'étendre jusqu'à juin
- **Dévalaison des argentées** : Octobre à Mars
- Les 3 mois de fermeture sont rarement en accord avec la **saison de migration** : les ajuster

Pêcheries

- Plupart des captures : en **lagunes**
- **Effort de pêche difficilement quantifiable**
- **Pêche récréative** : données difficiles à avoir + se chevauche avec la pêche illégale
- **Amélioration de la collecte des données** : pêche récréative et pro (effort)



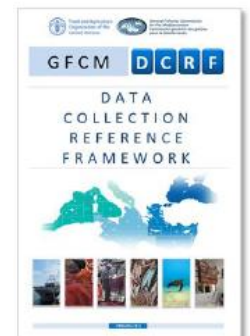
Food and Agriculture
Organization of the
United Nations



General Fisheries Commission
for the Mediterranean
Commission générale des pêches
pour la Méditerranée

Besoin d'améliorer la Collection de Données pour l'anguille

- Développer des **méthodologies standardisées** pour les suivis de tous les stades, dépendants et indépendants de la pêche
- Mettre en œuvre la proposition de **révision de la DCRF** (Cadre de Référence pour la Collecte de Données) : effort, type d'engin...
- Inclure l'anguille dans la Tâche VII.I de la DCRF: **obtenir des données pour l'évaluation du stock** : indicateurs recrutement, stock en place (jaunes), dévalaison argentées





Food and Agriculture
Organization of the
United Nations



General Fisheries Commission
for the Mediterranean
Commission générale des pêches
pour la Méditerranée

Avis scientifique Programme de Recherche (PR) CGPM

Prémices:

- Forte **dégradation des habitats** de l'anguille
- Parmi les scénarios de gestion testés : **efficacité des fermetures temporelles et possibilité d'un meilleur réglage** de ces fermetures pour assurer l'échappement des anguilles argentées.
- Le PR a conclu qu'une fermeture consécutive de trois mois pendant la période appropriée de l'hiver entraînerait une **fermeture totale de la plupart des pêcheries d'anguilles argentées**.
- L'**absence de données solides sur l'effort de pêche** a également entravé l'application d'autres mesures de gestion, telles que les quotas de captures

Le PR conseille:

- Actions immédiates ciblant les mesures liées à l'amélioration/maintien des habitats et la réduction de la mortalité anthropique non liée à la pêche**
- Spécifiquement pour la pêche, deux voies alternatives de gestion ont été proposées:**



Food and Agriculture
Organization of the
United Nations



General Fisheries Commission
for the Mediterranean
Commission générale des pêches
pour la Méditerranée

PROPOSITION 1: Phase pilote de zero-capture pendant 3 ans + une évaluation du recrutement sur une saison

CONDITIONS

- **TOUS** les pays situés dans l'aire de distribution de l'anguille européenne doivent adhérer.
- Pendant cette période de trois ans, la fermeture devrait être **accompagnée d'un système de compensation coordonné au niveau international.**
- **Les pêcheurs doivent être inclus dans le suivi** des trois stades de vie de l'anguille, en coordination avec les scientifiques.
- **Une étude socio-économique** doit être menée pour comprendre les effets sur les pêcheurs en Méditerranée et sur la chaîne économique qui en découle.
 - évaluer **comment l'activité de pêche de l'anguille pourrait reprendre** de manière durable après la période de trois ans, au cas où les résultats montreraient que c'est possible
 - rediscuter la fermeture et **dans une deuxième phase prévoir la mise en œuvre de différentes mesures**, par exemple des quotas.



Food and Agriculture
Organization of the
United Nations



General Fisheries Commission
for the Mediterranean
Commission générale des pêches
pour la Méditerranée

PROPOSITION 2: Fermeture de la pêche aux anguilles argentées pendant trois ans + interdiction totale de la pêche récréationnelle et pêche civelles pendant trois ans + une évaluation du recrutement sur une saison

CONDITIONS

i. Fermeture de trois ans pour l'anguille argentée

- **TOUS** les pays situés dans l'aire de distribution de l'anguille européenne doivent adhérer.
- Pendant cette période de trois ans, la fermeture devrait être **accompagnée d'un système de compensation coordonné au niveau international.**
- **Les pêcheurs doivent être inclus dans le suivi** des trois stades de vie de l'anguille, en coordination avec les scientifiques.
- Rapporter en détail l'effort de pêche et les captures d'anguilles jaunes
- **Une étude socio-économique** doit être menée pour comprendre les effets sur les pêcheurs en Méditerranée et sur la chaîne économique qui en découle.
 - évaluer **comment l'activité de pêche de l'anguille pourrait reprendre** de manière durable après la période de trois ans, au cas où les résultats montreraient que c'est possible
 - rediscuter la fermeture

ii. Interdiction complète de la pêche récréative

iii. Interdiction complète de la pêche aux civelles



Food and Agriculture
Organization of the
United Nations



General Fisheries Commission
for the Mediterranean
Commission générale des pêches
pour la Méditerranée

Le SAC – Juin 2022 – Rapport en ligne <https://www.fao.org/gfcm/statutory-meetings/detail/en/c/1605980/> :

- ✓ **le Comité reconnaît la nécessité de s'attaquer à toutes les sources de mortalité d'origine anthropique.** En premier lieu, des actions immédiates pour faire avancer les mesures de gestion (avec une priorité sur les lagunes méditerranéennes) pour **l'amélioration/entretien des habitats et des routes migratoires** ont été conseillées.

- ✓ En ce qui concerne les mesures liées à la pêche, le Comité a pris note des deux voies de gestion alternatives proposées par le PR, à appliquer dans toute l'aire de répartition de l'espèce. Cependant « **Reconnaissant l'importance de ces pêcheries traditionnelles comme moyens de subsistance pour les pêcheurs et les impacts socio-économiques potentiels de la mise en œuvre des mesures proposées, et rappelant les recommandations CGPM/42/2018/1, le 23e SAC a proposé de renforcer immédiatement les mesures transitoires existantes en 2023 tout en continuant à travailler pour informer les futures mesures de gestion à long terme pour 2024. Le 23e SAC a suggéré d'aligner les fermetures actuelles de trois mois sur les périodes de migration effectives de l'anguille argentée au niveau national, sur la base des résultats du PR, ainsi que d'envisager une interdiction totale de la pêche à la civelle et de la pêche récréative pour tous les stades de vie** »



Food and Agriculture
Organization of the
United Nations



General Fisheries Commission
for the Mediterranean
Commission générale des pêches
pour la Méditerranée

Le SAC:

- ✓ A approuvé la création d'un **groupe de spécialistes** permanent de la CGPM sur l'anguille européenne en Méditerranée → consolider le réseau, coordination et assistance
- ✓ A approuvé le principe de la **révision de la DCRF** (collecte de données) sur l'anguille
- ✓ A approuvé une **deuxième phase du Programme de Recherche** qui alimenterait les discussions sur les mesures de gestion à long terme, avec pour objectifs de:
 - 1) réaliser une **analyse socio-économique** des pêcheries d'anguilles en Med.
 - 2) mettre en œuvre des **suivis standardisés indépendant de la pêche** de tous les stades de vie de l'anguille, couplés à un meilleur suivi long terme des **données dépendantes de la pêche**, impliquant les pêcheurs
 - 3) mener des **activités de sensibilisation** des parties prenantes
 - 4) travailler sur les **modalités des régimes de compensation** pour les pêcheurs
 - 5) mener des **études pilotes dans des sites clés** :
 - i.** Identifier et sélectionner les habitats et sites clés pour l'anguille
 - ii.** Développer et mettre en œuvre un **programme de suivi commun** pour chaque stade de vie, utilisant une **procédure standardisée** et tenant compte des travaux réalisés dans la zone CIEM
 - iii.** Réaliser des travaux sur le terrain dans les sites clés sélectionnés afin de recueillir des données pour la **validation des modèles de gestion**.